



ALFONS MUCHA V ZRCADLE DOBY

TERMÍN VÝSTAVY:	28. června – 28. září 2014
MÍSTO KONÁNÍ:	AJG, Zámek č. p. 144, Hluboká nad Vltavou – zámecká jízdárna
OTEVÍRACÍ DOBA:	otevřeno denně 9.00–18.00 hodin
MEDIA DAY:	25. června 2014 10.00–12.00 hodin
VERNISÁŽ:	27. června 2014 v 19.00 hodin v zámecké jízdárně
ÚVODNÍ SLOVO:	Mgr. Aleš Seifert, ředitel AJG v Hluboké nad Vltavou Mgr. Patrik Šimon, autor a kurátor výstavy
PROGRAMY PRO ŠKOLY A ZÁJMOVÉ SKUPINY:	Mgr. Jiřina Zimová tel.: 723 176 146, e-mail: zimova@ajg.cz
KONTAKTNÍ INFORMACE:	telefon: +420 387 967 041 e-mail: sekretariat@ajg.cz www.ajg.cz

VÝSTAVNÍ PROJEKT

Výstava pořádaná Alšovou jihočeskou galerií v zámecké jízdárně na Hluboké má za cíl představit Alfonse Muchu poněkud méně tradičně. Neznamená to však, že diváci budou postrádat své obvyklé ikony. V reprezentativním výběru nemohou chybět proslulé plakáty pro Sarah Bernhardtovou v roli *Dámy s kaméliemi* nebo reklamní afíše pro rozmanité značky luxusního zboží Paříže konce století. Oproti tomu je však v hlavní linii snahou poukázat na méně známé obrazy, včetně monumentálních prací, jež nebývají často a nebo zcela nikdy prezentovány širší veřejnosti. Jedná se zejména o ranou tvorbu Muchy, která bývá zahalena tajemstvím. V době, kdy Mucha získal mecenášskou podporu barona Khuena, se podobně jako Gustav Klimt živil zakázkami, které vznikaly v duchu Makartovské akademizující doktríny. Od osmdesátých let 19. století v módním prostředí vídeňského buržoazního *Operring* převládala historizující malba v čele s Hansem Makartem, Hansem Canonem či Antonem Romakem. Právě zmínění autoři jsou na výstavě představeni z českých sbírek jako pozoruhodné zrcadlo doby, aby měl divák příležitost srovnat expresivitu rukopisu těchto virtuózních realistů s neméně exaltovaným Muchovým pojetím, v jehož dílech převládá výpravnost historického žánru spolu s touhou po reprezentaci a okázalosti.

V dobovém kontextu není možné opomenout tvorbu jeho starších současníků jako byli například Maxmilian Pirner a Beneš Knüpfer, Lev Lerch nebo práce jeho mladších kolegů, s nimiž se poznal v Mnichově a kteří později odešli do Paříže (Karel Vítězslav Mašek, Luděk Marold, Karel Klusáček, František Dvořák-Brunner).

V zrcadlivém srovnání ženských aktů od alegorií přes mýtické nymfy až po pohádkové bytosti a výsostné femme fatale se dostáváme k syntéze vlastního Muchova pojetí ženy, kterou od spontánních uhlových kreseb stylizuje v secesní ornament a nebo se v autorových obrazech vrací jako červená niť až do třicátých let 20. století téma mateřství a slovanství. Na významné ukázce chceme demonstrovat z ornamentálních zdrojů secese vyrostlou tvorbu Františka Kupky, který se, podobně jako Mucha, v Paříži trvale usadil. Po velikém úspěchu, kdy se Mucha stal doslova průkopníkem art nouveau v celosvětovém měřítku, jej však srdce táhlo domů. Prudký zlom v rozhodnutí věnovat se tématu slovanství, z nějž vyrostlo monumentální dílo *Slovanské epepeje* připomeneme jednou z olejových variant a také dalšími ukázkami

typických ženských podobizen, jež procházejí celým Muchovým dílem až do závěru umělcovy tvorby. Muchův návrat do Čech nelze spojovat s neúspěchem, ale s povinností vyvěrající z jeho zednářského cítění a hluboké vnitřní oddanosti slovanské myšlence.

Jedním z cílů výstavy je reflektovat i díla autorů, kteří se sice vydali jinou cestou, ale vycházeli podobně jako Mucha ze zdrojů secese a symbolismu. V dobové grafické produkci se jen letmo dotkneme tvorby Vojtěcha Preissiga, Františka Koblihy nebo Maxe Švabinského.

Nesmírně působivým celkem je inspirativní soubor grafického designu, naprosto klíčový katalog dobové ikonografie užitého umění, tzv. *Figures Decoratives*, čtyřicet obrazových litografických tabulí vydaných u Emila Lévyho v Paříži, znamenající zásobnici ornamentálních, biomorfních studií v kombinaci s ženou jako neutuchajícím zdrojem umělecké esenciality. Tento vskutku unikátní soubor je majetkem AJG a podařilo se ho během příprav výstavy objevit v základním fondu knihovny instituce.

Pojetí projektu je chronologické, zastihuje Alfonse Muchu ve všech klíčových fázích tvorby. Vedle toho zrcadlí díla jeho současníků, tedy práce autorem inspirované.

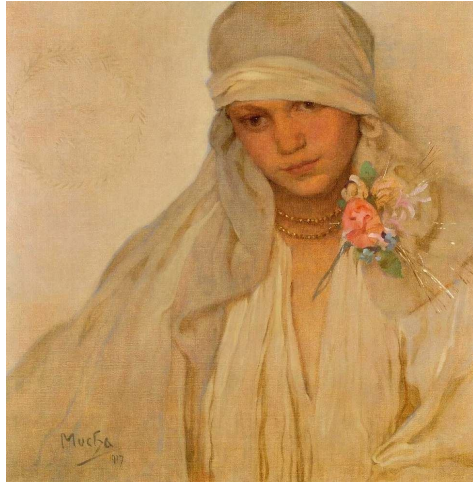
Mgr. Patrik Šimon
autor a kurátor výstavy

REPRODUKCE

- 01 | **ALFONS MUCHA** | *Chorvatská dívka s jablky*, 1820, olej, plátno (Mucha Trust)
- 02 | **ALFONS MUCHA** | *Nevěsta*, 1917, olej, plátno (Karlštejnská, a. s.)
- 03 | **LUDĚK MAROLD** | *Dáma ze společnosti*, 1895, kvaš, papír (GHMP)
- 04 | **ALFONS MUCHA** | *České srdce*, 1917, olej, plátno (NG v Praze)
- 05 | **FRANTIŠEK DVOŘÁK-BRUNNER** | *Strážný anděl*, po 1900, olej, plátno (Karlštejnská, a. s.)
- 06 | **MAXMILIAN PIRNER** | *Naděje*, 1886–1887, olej, plátno (NG v Praze)
- 07 | **KAREL VÍTĚZSLAV MAŠEK** | *Jaro (Píseň ranní)*, 1888, olej, plátno (Městské muzeum a galerie Vodňany)
- 08 | **ALEXANDRE CABANEL** | *Samson a Dalila*, 1878, olej, plátno (Karlštejnská, a. s.)
- 09 | **VOJTĚCH PREISSIG** | *Meditace*, (1899–1900), barevný lept, papír (Sbírka Patrika Šimona)



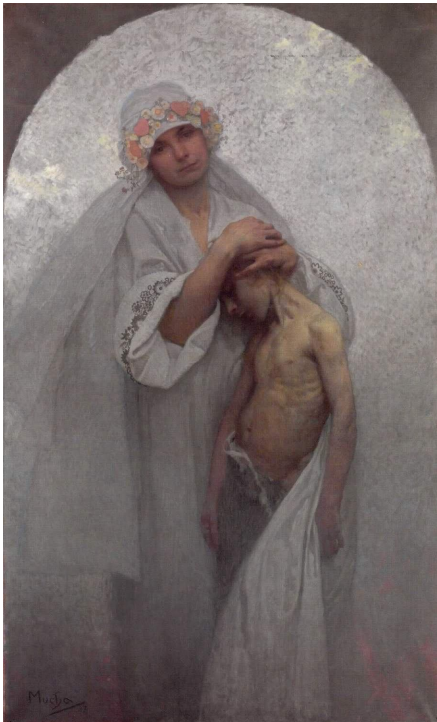
1



2



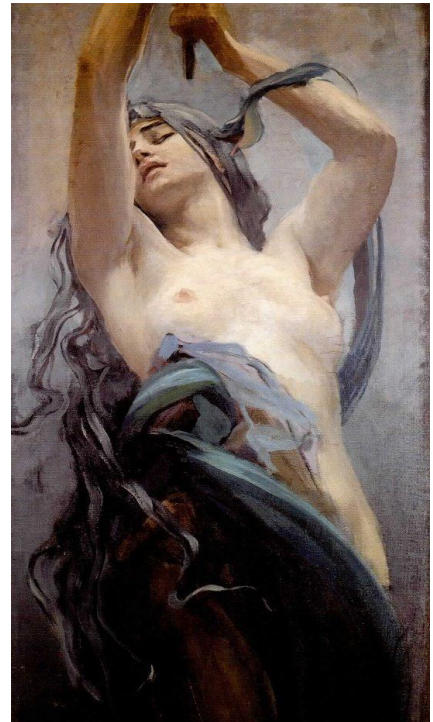
3



4



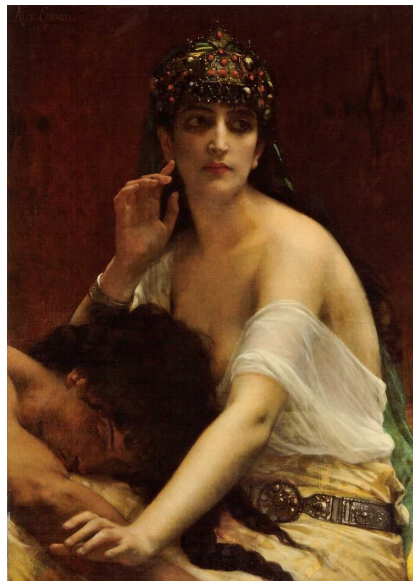
5



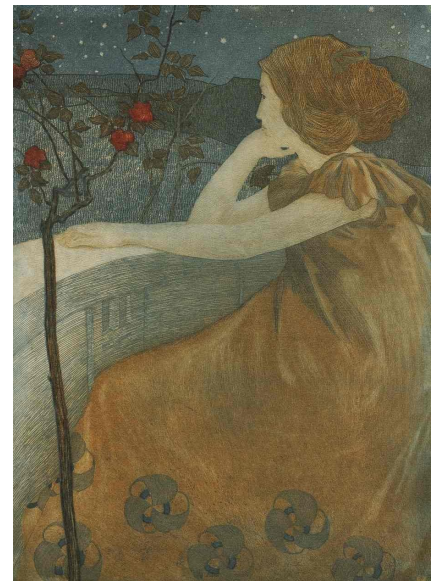
6



7



8



9